

BOLLORE TRANSPORT & LOGISTICS CÔTE D'IVOIRE

A+ / Stable / w-2

CARTE D'IDENTITÉ

Février 2021

Hamza HAJI

hamza.haji@wara-ratings.com

+221 33 824 60 14 | +221 77 392 78 27

Oumar NDIAYE

oumar.ndiaye@wara-ratings.com

+221 33 824 60 14 | +221 77 400 42 91

TABLE DES MATIÈRES

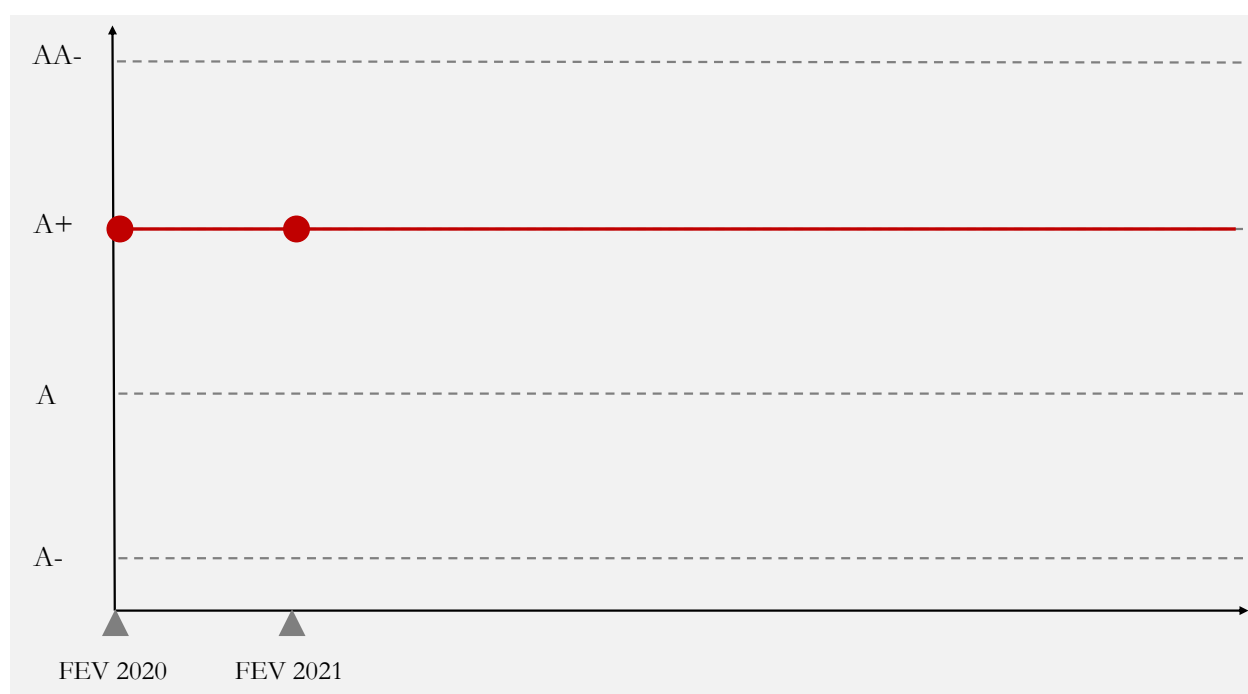
NOTATION	3
ÉVOLUTION DE LA NOTE DE LONG TERME	3
RÉSUMÉ	3
Présentation du Groupe Bolloré Transport Logistics	3
Présentation du Groupe Bolloré Africa Logistics.....	5
Présentation de Bolloré Transport Logistics Côte d'Ivoire.....	5
ACTIONNARIAT ET CONSEIL D'ADMINISTRATION	6
Structure actionnariale	6
Composition du Conseil d'administration	6
MODELE D'AFFAIRES ET ORGANISATION	7
Ligne de métiers.....	7
Stratégie	12
Organisation de la société.....	13
DONNEES FINANCIERES ET RATIOS	14

W A R A

NOTATION

Echelle	Régionale	Internationale
Méthodologie	Corporate	Corporate
Notation de long terme	A+	iBB-
Perspective	Stable	Stable
Notation de court terme	w-2	iw-5
Surveillance	Non	Non

ÉVOLUTION DE LA NOTE DE LONG TERME



RÉSUMÉ

Présentation du Groupe Bolloré Transport & Logistics

Bolloré Transport & Logistics est le fruit du rassemblement de quatre activités historiques du Groupe **Bolloré**. **Bolloré Ports**, **Bolloré Logistics**, **Bolloré Railways** et **Bolloré Energy** sont quatre métiers et savoir-faire qui travaillent aujourd'hui ensemble pour satisfaire les besoins des clients mondiaux. Son savoir-faire en construction et exploitation de terminaux portuaires et de chemins de fer, commission de transport et logistique pétrolière, **Bolloré Transport & Logistics** s'appuie sur l'expertise de 36 700 collaborateurs, présents dans 107 pays. **Bolloré Logistics** répond à la demande des importateurs, des exportateurs, des grands groupes pour lesquels ils opèrent des solutions complexes de pilotage de supply chain et aux entreprises

individuelles qui leur confient les expéditions internationales. L'offre globale Bolloré Logistics est construite autour d'un savoir-faire complet et intégré regroupant cinq domaines de services : (i) Transport multimodal, (ii) Douane et conformité réglementaire, (iii) Logistique, (iv) Global supply chain, (v) Projets industriels.

BOLLORE TRANSPORT & LOGISTICS

BOLLORE PORTS	BOLLORE LOGISTICS	BOLLORE RAILWAYS	BOLLORE ENERGY
OPÉRATEUR LEADER EN EXPLOITATIONS PORTUAIRES	ACTEUR GLOBAL DU TRANSPORT ET DE LA LOGISTIQUE	OPÉRATEUR DE RÉFÉRENCE DES CONCESSIONS FERROVIAIRES EN AFRIQUE	ACTEUR MAJEUR DE LA DISTRIBUTION ET DE LA LOGISTIQUE PÉTROLIÈRE
<ul style="list-style-type: none">Opérateur de 21 concessions portuaires dans le monde1^{er} opérateur de concessions portuaires en AfriqueOpérateur de ports en France95 agences shipping	<ul style="list-style-type: none">Dans le top 10 mondialEmpreinte globale dans le transport international et services à valeur ajoutéeMétiers : transport multimodal, douane et conformité réglementaire, logistique, global supply chain, projets industriels	<ul style="list-style-type: none">Opérateur de 3 concessions ferroviaires en AfriqueSitarail : Côte d'Ivoire – Burkina FasoCamrail : CamerounBenirail : Niger – Benin	<ul style="list-style-type: none">2,3 millions de m³ de capacité de stockage de produits pétroliers1^{er} distributeur indépendant de fioul domestique en FranceForte présence dans la logistique pétrolière, en France et en Europe

Chaque secteur d'activité présente des caractéristiques logistiques propres. Bolloré Logistics a su développer une expertise spécifique dans de multiples secteurs, mise en œuvre par un réseau d'experts répartis sur tous les continents, des outils opérationnels personnalisés, des process définis et des techniques logistiques.

Les implantations du Groupe Bolloré Transport & Logistics dans le monde :



Présentation du Groupe Bolloré Africa Logistics

Le Groupe a choisi d'être présent en Afrique depuis de nombreuses années et y consacre la majeure partie de ses investissements. Sa filiale, Bolloré Africa Logistics, est le leader du transport et de la logistique en Afrique, où elle dispose d'un réseau sans équivalent avec 250 filiales et près de 23 000 collaborateurs dans 55 pays dont 46 en Afrique. Ce maillage exceptionnel lui permet d'offrir des solutions logistiques dédiées pour l'ensemble de ses clients. En opérant dans 16 terminaux à conteneurs sur le continent par l'intermédiaire de partenariats public-privé portuaires remportés à l'issue d'appels d'offres internationaux, Bolloré Africa Logistics est leader dans ce secteur.

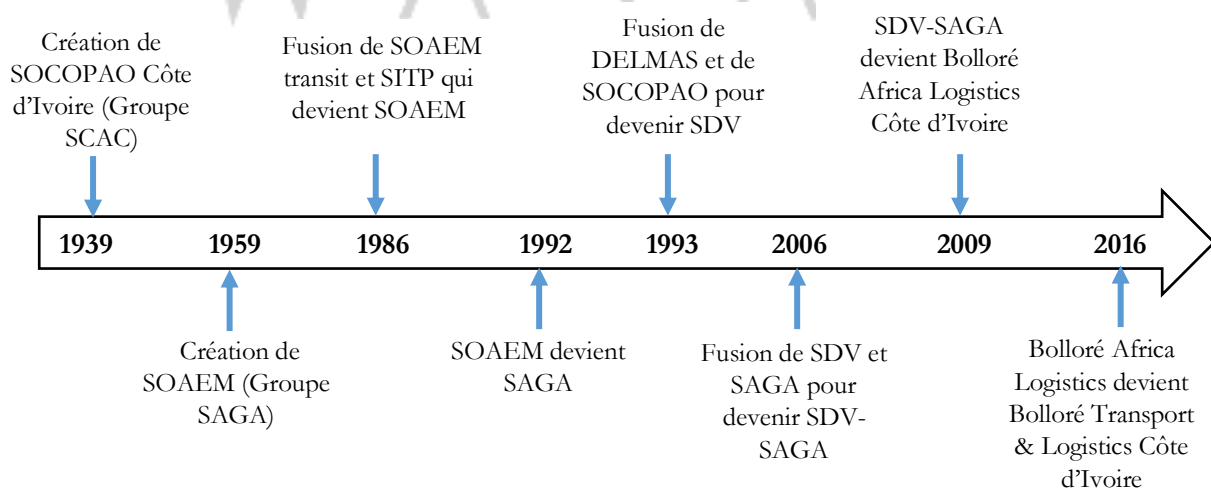
Dans les métiers d'agents Maritime, Bolloré Africa Logistics dispose de 76 agences en Afrique, 21 agences en France et dans la région Méditerranéenne, appuyées par sept hubs commerciaux à Pékin, Dubai, Valence, Athènes, New Delhi, Singapour et Washington. Elles sont destinées à répondre à la demande mondiale de ses clients. Le Groupe prend aussi en charge, pour ses clients, toutes les démarches administratives et douanières, en amont et en aval du transport, et assure par camion, avion, ou train, l'acheminement des marchandises jusqu'à leur point de destination finale.

Bolloré Africa Logistics propose également à ses clients une offre complète d'entreposage allant du stockage conventionnel sécurisé, de produits agricoles et de magasinage de marchandises, en passant par des solutions plus complexes de plate-formes de distribution à valeur ajoutée. Bolloré Africa Logistics poursuit sa stratégie de logisticien intégré pour des secteurs clés comme les matières premières, l'équipement, l'énergie et les biens de consommation.

Présentation de Bolloré Transport & Logistics Côte d'Ivoire

Bolloré Transport & Logistics CI est un acteur majeur du secteur logistique en Côte d'Ivoire. Présent dans les secteurs de la logistique, du portuaire, du transport ferroviaire et de chantier naval à travers ses filiales, Bolloré Transport & Logistics CI propose aux opérateurs économiques en Côte d'Ivoire, des offres de solutions logistiques dans tous les secteurs d'activités qui régissent la vie économique dans ce pays.

Brève histoire de Bolloré Transport & Logistics Côte d'Ivoire



Depuis plusieurs années, à travers leurs solutions logistiques multimodales (rail, route, air, maritimes), Bolloré Transport & Logistics CI met son savoir-faire au service du développement socio-économique de la Côte d'Ivoire. Grâce à la synergie de ses moyens, l'entreprise prend une part active dans les grands projets de développement dans la sous-région ouest africaine. Grâce aux investissements dans les équipements et dans les innovations, ses équipes sont engagées à offrir des solutions logistiques sur mesure répondant aux besoins spécifiques de nos clients.

ACTIONNARIAT ET CONSEIL D'ADMINISTRATION

Structure actionnariale

Le Groupe Bolloré est l'actionnaire majoritaire de Bolloré Transport & Logistics CI depuis la fin des années 1980. Les actions composant le flottant sont librement échangées sur la BRVM.

Composition du Conseil d'administration

Le Conseil d'Administration de Bolloré Transport & Logistics CI se présente comme suit :

Noms	Représentant	Fonctions
STUDER-COFFI Martine	Bolloré Transport & Logistics CI	Président
ABOUT Eloi	Bolloré Transport & Logistics CI	Administrateur
AMANI Koffi	Bolloré Transport & Logistics CI	Administrateur
LABONNE Phillippe	Bolloré Transport & Logistics CI	Administrateur
DIARRASOUBA Vallassine	Bolloré Transport & Logistics CI	Administrateur
MELET Eric	Bolloré Africa Logistics	Administrateur
DE SAINT LOUVENT Stanislas	Société d'Exploitation portuaire Africaine	Administrateur
EHRENBOGEN Thierry	Société Financière Panafricaine	Administrateur
DENNIEL Albert	SOCOPAO	Administrateur
DE POUILLY Jean	Bolloré Africa Logistics Freight Services	Administrateur
PETIT Jérôme	Société Financière de BRIEC	Administrateur
BELLEROSE Pierre	Société de Participations Africaines	Administrateur
Mohamed DIAO	Bolloré Transport & Logistics SENEGAL	Administrateur

MODELE D'AFFAIRES ET ORGANISATION

Ligne de métiers

La gamme de services de Bolloré Transport & Logistics CI est bien diversifiée. Les métiers, regroupés en deux business units, de Bolloré Transport & Logistics CI sont les suivantes :





Maillage territorial : des services distribués dans des zones stratégiques, aussi bien sur la côte que dans l'arrière-pays de la Côte d'Ivoire



BOLLORÉ TRANSPORT & LOGISTICS EN CÔTE D'IVOIRE : LOCALISATION DES SITES À ABIDJAN



- Bolloré Transport & Logistics CI :
- 1 Siège social
- 2 Aéroport
- 3 Entrepôt WMS & Dégroupage
- 4 Gemaci / Transit OPS
- 5 Dir. Transit Export & Maritime
- 6 Dir. Levage et Transport Hors gabarit
- 7 Base Oilfield & Gas



Autres activités stratégiques



UN TERMINAL A CONTENEURS AUX NORMES INTERNATIONALES

- Superficie : 30 hectares
- Capacité : 23 133 TEU
- 800 mètres de quai
- 7 portiques
- 2 MHC
- 18 Reach Stackers (45 T)
- 8 engins légers (16 T)
- 66 Trucks (remorqueurs /plans)
- 60 remorques
- 586 prises frigos
- Groupe électrogène de 1600 KVA
- Connexion aux rails
- Volumes traités en 2019 : 685 973 Teus



L'EXPLOITATION FERROVIAIRE ENTRE ABIDJAN ET OUAGADOUGOU

Gestion du Réseau Ferroviaire

Expertises ferroviaires:

- Transport de passagers
- Transport de colis
- Pose, renouvellement et entretien des voies
- Entretien du matériel roulant
- Gestion des travaux et des projets spécifiques



CARENA

SHIP REPAIR

LE PLUS GRAND CHANTIER NAVAL DE L'AFRIQUE DE L'OUEST

- Longueur de quai 400m
- Plus de 1000 travailleurs par jours
- 500T d'acier disponible pour intervention rapide
- 60% des activités réalisées par le secteur Oil1 Gaz (Bourbon , Tidewater, Swire, Smit Lamnalco, ...)
- 30% des activités réalisées par le secteur de la pêche
- 10% des activités réalisées avec les navires cargo (Sea Tankers, Anuket, ...)
- Deux floating docks de 10000 T de capacité
- Un floating dock de 2000 T de capacité
- Un slipway de 300 T de capacité
- Un slipway de 80 T de capacité

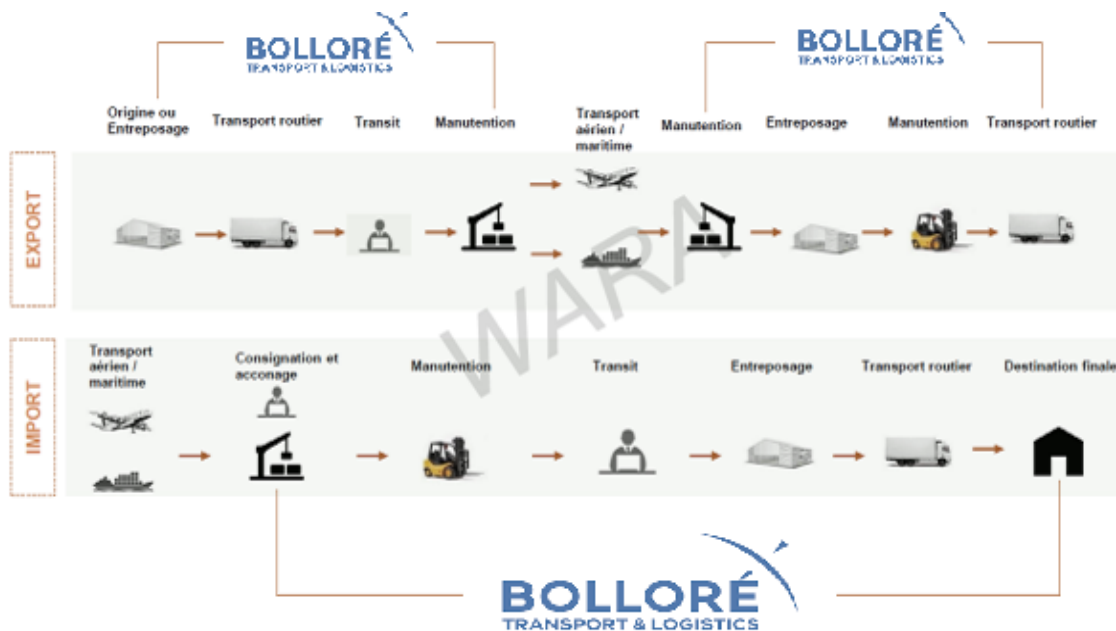


W A R A

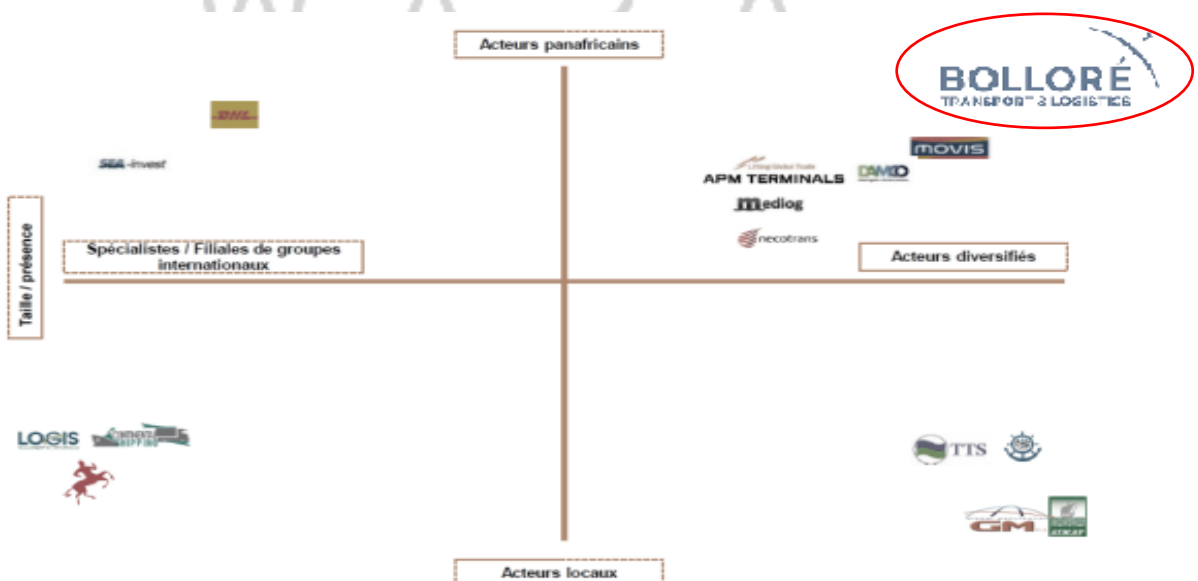
Stratégie

- Bolloré Transport & Logistics CI mise sur une stratégie de différenciation par l'exhaustivité et la qualité de son offre logistique

Bolloré Transport & Logistics CI est présente sur toute la chaîne de valeur logistique. Ce facteur important de différenciation prévaut tant à l'export qu'à l'import, comme le suggère le schéma suivant :

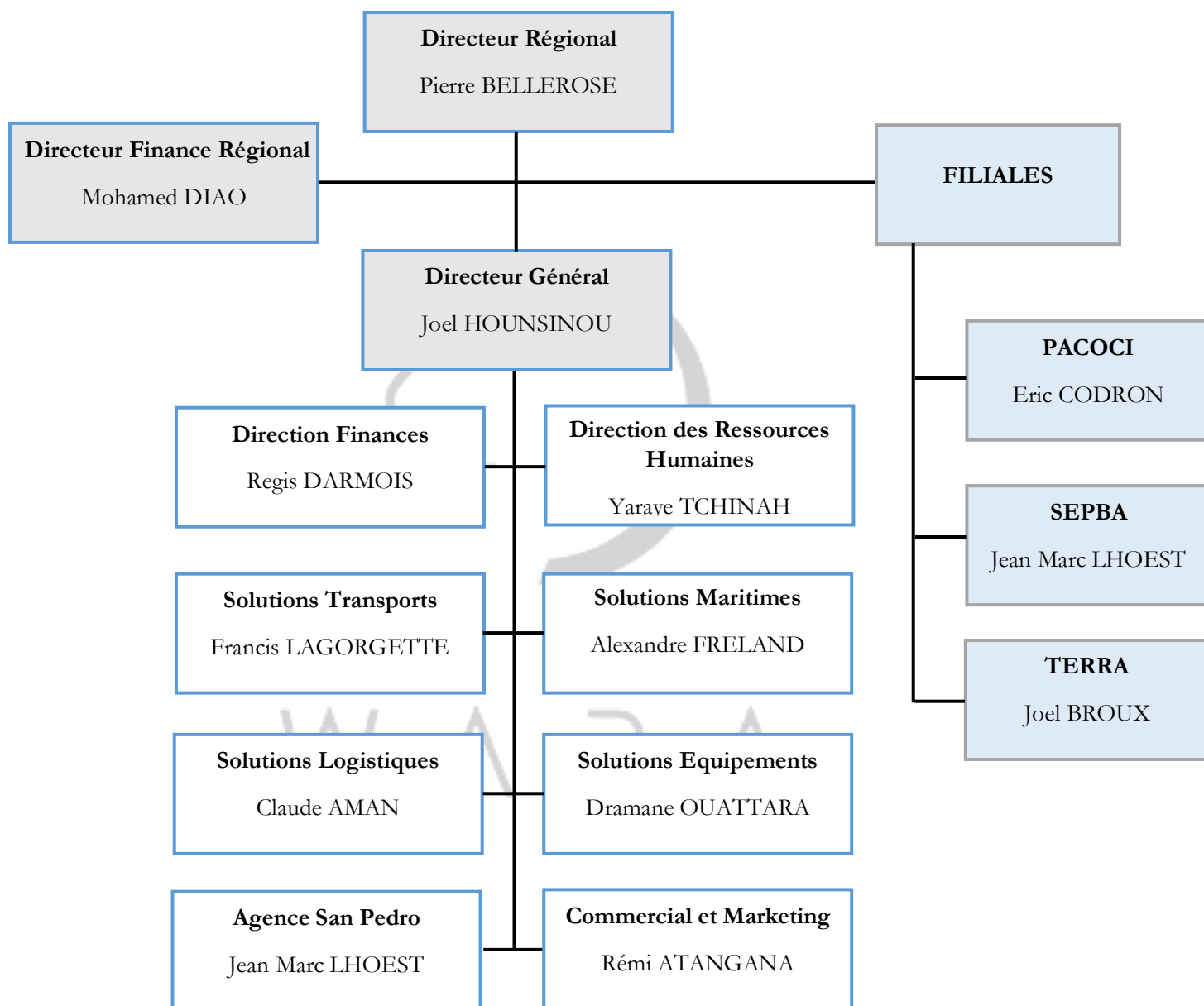


Le marché de la logistique est concurrentiel en Côte d'Ivoire. Mais seuls deux acteurs peuvent se prévaloir d'un enracinement exhaustif sur toute la chaîne de valeur : **le leader, Bolloré**, et son dauphin, **Movis CI**.



Organisation de la société

L'organigramme des principales directions se présente comme suit :



DONNEES FINANCIERES ET RATIOS

NOTE SUR LE PASSAGE AU REFERENTIEL IFRS EN 2019

A partir du 1^{er} janvier 2019, Bolloré Transports & Logistics CI produit des comptes en IFRS. Les chiffres 2019 présentés dans les tableaux de l'analyse reprennent ce référentiel (marqués d'un astérisque *).

Les principaux impacts notés sont au niveau du bilan :

- (i) Hausse du niveau des immobilisations corporelles (évaluation à la juste valeur + retraitement du crédit-bail) ;
- (ii) Hausse du niveau d'endettement M/LT (crédit-bail + provisions retraites).

Ce changement de méthode comptable impacte certes les ratios WARA mais pas les scoring à ce stade ; à l'exception des ratios de liquidités où WARA a dû décomposer le bilan en actifs non courants et actifs courants propre au référentiel IFRS avant de pouvoir calculer les ratios de liquidité 2019).

WARA intégrera dès 2021 une table de scoring quantitatif adaptée aux comptes IFRS afin de ne pas pénaliser les entreprises qui ont décidé d'opter pour ce standard de reporting considéré par l'agence comme étant celui reflétant le mieux l'image fidèle à travers le spectre économique (par opposition à l'approche plus juridique et comptable des autres référentiels).

W A R A

COMPTE DE RESULTATS (en millions de FCFA)	2015	2016	2017	2018	2018 IFRS	2019 IFRS
Chiffre d'affaires (CA)	88 696	91 067	97 109	95 513	90 076	88 958
Production stockée	-1	-5	0	0	0	0
Production immobilisée	0	0	0	0	0	0
Autres produits	509	466	1 192	2 447	61	108
PRODUITS D'EXPLOITATION	89 205	91 528	98 301	97 960	90 137	89 066
Achats de marchandises	-10 033	-9 190	-9 624	-9 345	0	0
Transports	-787	-713	0	0	0	0
Services extérieurs	-32 272	-32 717	-35 422	-36 004	0	0
Autres charges	-1 689	-4 470	-1 953	-4 999	-60 740	-56 443
VALEUR AJOUTEE	44 424	44 437	51 302	47 611	29 397	32 623
% CA	50,1%	48,8%	52,8%	49,8%	32,6%	36,7%
Impôts et taxes	-4 409	-5 305	-4 997	-5 792	0	0
Charges de personnel	-27 882	-27 061	-29 227	-30 814	-20 679	-20 015
EXCEDENT BRUT D'EXPLOITATION (EBE)	12 134	12 071	17 078	11 006	8 718	12 608
% CA	13,7%	13,3%	17,6%	11,5%	9,7%	14,2%
Dotations aux amortissements et aux provisions	-8 923	-8 530	-8 896	-7 877	-4 334	-7 169
Reprises de provisions	1 859	3 725	1 628	1 864	0	0
RESULTAT D'EXPLOITATION	5 069	7 266	9 811	4 993	4 384	5 439
% CA	5,7%	8,0%	10,1%	5,2%	4,9%	6,1%
Résultat financier	-895	-520	-280	-412	-605	-1 931
Résultat hors activités ordinaires (H.A.O)	16	-78	145	-44	0	0
Impôts différés	401	-202	138	805	0	0
Impôt sur le résultat	-2 636	-2 973	-3 631	-2 958	-2 706	-7 177
RESULTAT NET DE L'ENSEMBLE CONSOLIDE	1 956	3 492	6 182	2 385	1 073	-3 669
% CA	2,2%	3,8%	6,4%	2,5%	1,2%	-4,1%
Quote-part des sociétés mises en équivalence	8 758	10 695	12 697	13 154	14 157	14 694
Part dans le résultat net des entreprises associées					2	0
RESULTAT NET CONSOLIDE GLOBAL	10 713	14 187	18 879	15 539	15 232	11 025
% CA	12,1%	15,6%	19,4%	16,3%	16,9%	12,4%
Parts des minoritaires	40	-25	-40	-41	-17	-5
RESULTAT NET, PART DU GROUPE	10 673	14 212	18 919	15 581	15 249	11 030
% CA	12,0%	15,6%	19,5%	16,3%	16,9%	12,4%

BILAN (en millions de FCFA)	2015	2016	2017	2018	2018 IFRS	2019 IFRS
Charges immobilisées	0	0	0	0	0	0
Immobilisations incorporelles	359	359	360	1 211	147	160
Immobilisations corporelles	28 467	30 411	30 215	32 437	47 100	61 613
Immobilisations financières	29 808	33 054	38 730	39 090	40 471	39 280
Stocks	1 968	2 066	2 625	2 405	1 487	1 478
Créances et emplois assimilés	70 737	69 989	81 856	78 705	50 689	47 939
Trésorerie - Actif	7 035	9 476	11 544	7 299	40 185	39 149
TOTAL ACTIF	138 374	145 354	165 331	161 148	180 079	189 619
Capital	10 887	10 887	10 887	10 887	10 887	10 887
Primes et réserves consolidées	31 895	31 575	36 853	43 106	48 345	49 624
Report à nouveau	2 551	1 661	0	0	0	0
Résultat net (part du groupe)	10 673	14 212	18 919	15 581	15 249	11 030
Parts de l'entreprise consolidante	56 006	58 335	66 659	69 574	74 481	71 541
Part des minoritaires	205	155	115	48	7	4
Total des capitaux propres	56 211	58 490	66 774	69 622	74 488	71 545
Dettes financières	10 572	9 151	9 737	10 075	15 716	27 973
Dettes circulantes et ressources assimilées H.A.O	286	136	0	0	0	0
Clients, avances reçues	11 126	15 107	0	0	0	17 589
Fournisseurs d'exploitation	24 558	26 282	32 813	34 338	85 364	36 222
Dettes fiscales	3 776	4 111	0	0	3 696	4 281
Dettes sociales	1 844	1 739	0	0	0	3 057
Autres dettes	24 845	28 097	55 884	46 298	0	27 990
Trésorerie - Passif	5 155	2 241	122	816	815	962
TOTAL PASSIF	138 374	145 354	165 331	161 148	180 079	189 619

INFORMATIONS COMPLEMENTAIRES (en millions)	2015	2016	2017	2018	2018 IFRS	2019 IFRS
Capacité d'auto-financement globale (CAFG)	18 389	19 727	25 919	18 015	17 962	21 769
Variation de BFR	10 609	9 988	797	-5 443	7 628	-1 162
Investissements	-12 514	-7 069	-12 080	-8 322	-7 364	-7 400
Remboursements d'emprunts	-35	-1	-51	-49	-540	-3 353
Nouveaux emprunts		2		370	21	127
Augmentation de capital / Subvention				-82	-53	
Distribution de dividendes	-10 887	-17 291	-10 400	-10 624	-11 697	-12 104
Variation de trésorerie	5 563	5 356	4 186	-6 136	5 957	-2 122
Trésorerie nette d'ouverture	-3 683	1 880	7 236	12 618	33 413	39 370
Trésorerie nette de clôture	1 880	7 236	11 422	6 482	39 370	37 248
Dettes financières nettes (2)	12 452	16 387	21 159	16 558	55 086	66 160

Intégration
de nouvelles
filiales

TAUX DE CROISSANCE (COMPTE DE RESULTAT)	2015	2016	2017	2018	2018 IFRS	2019 IFRS
Chiffre d'affaires (CA)	9%	3%	7%	-2%	-6%	-1%
Production stockée	-118%	675%	-100%			
Production immobilisée						
Autres produits	809%	-8%	156%	105%	-98%	77%
PRODUITS D'EXPLOITATION	9%	3%	7%	0%	-8%	-1%
Achats de marchandises	0%	-8%	5%	-3%	-100%	
Transports	17%	-9%	-100%			
Services extérieurs	10%	1%	8%	2%	-100%	
Autres charges	-25%	165%	-56%	156%	1115%	-7%
VALEUR AJOUTEE	13%	0%	15%	-7%	-38%	11%
Impôts et taxes	-9%	20%	-6%	16%	-100%	
Charges de personnel	8%	-3%	8%	5%	-33%	-3%
EXCEDENT BRUT D'EXPLOITATION (EBE)	40%	-1%	41%	-36%	-21%	45%
Dotations aux amortissements et aux provisions	-28%	-4%	4%	-11%	-45%	65%
Reprises de provisions	16%	100%	-56%	15%	-100%	
RESULTAT D'EXPLOITATION	54%	43%	35%	-49%	-12%	24%
Résultat financier	1165%	-42%	-46%	47%	47%	219%
Résultat hors activités ordinaires (H.A.O)	-82%	-584%	-284%	-130%	-100%	
Impôts différés	36%	-150%	-168%	485%	-100%	
Impôt sur le résultat	35%	13%	22%	-19%	-9%	165%
RESULTAT NET DE L'ENSEMBLE CONSOLIDE	18%	79%	77%	-61%	-55%	-442%
Quote-part des sociétés mises en équivalence	1%	22%	19%	4%	8%	4%
Part dans le résultat net des entreprises associées						-100%
RESULTAT NET CONSOLIDE GLOBAL	4%	32%	33%	-18%	-2%	-28%
Parts des minoritaires	-45%	-162%	58%	4%	-59%	-71%
RESULTAT NET, PART DU GROUPE	4%	33%	33%	-18%	-2%	-28%

W A R A

TAUX DE CROISSANCE - BILAN (en %)	2015	2016	2017	2018	2018 IFRS	2019 IFRS
Charges immobilisées	N/A	N/A	N/A	N/A	N/A	N/A
Immobilisations incorporelles	-0,1	0,0	0,5	236,2	-87,9	8,8
Immobilisations corporelles	11,1	6,8	-0,6	7,4	45,2	30,8
Immobilisations financières	7,8	10,9	17,2	0,9	3,5	-2,9
Stocks	12,9	5,0	27,1	-8,4	-38,2	-0,6
Créances et emplois assimilés	-3,2	-1,1	17,0	-3,8	-35,6	-5,4
Trésorerie - Actif	67,2	34,7	21,8	-36,8	450,6	-2,6
TOTAL ACTIF	4,3	5,0	13,7	-2,5	11,7	5,3
Capital	0,0	0,0	0,0	0,0	0,0	0,0
Primes et réserves consolidées	-5,4	-1,0	16,7	17,0	12,2	2,6
Report à nouveau	0,0	-34,9	-100,0	N/A	N/A	N/A
Résultat net (part du Groupe)	4,2	33,2	33,1	-17,6	-2,1	-27,7
Parts de l'entreprise consolidante	-2,4	4,2	14,3	4,4	7,1	-3,9
Part des minoritaires	-12,5	-24,3	-25,8	-58,0	-85,5	-42,9
Total des capitaux propres	-2,4	4,1	14,2	4,3	7,0	-4,0
Dettes financières	15,0	-13,4	6,4	3,5	56,0	78,0
Dettes circulantes et ressources assimilées H.A.O	192,5	-52,6	-100,0	N/A	N/A	N/A
Clients, avances reçues	-9,1	35,8	-100,0	N/A	N/A	N/A
Fournisseurs d'exploitation	15,9	7,0	24,8	4,6	148,6	-57,6
Dettes fiscales	14,2	8,9	-100,0	N/A	N/A	N/A
Dettes sociales	36,3	-5,7	-100,0	N/A	N/A	N/A
Autres dettes	25,6	13,1	98,9	-17,2	-100,0	N/A
Trésorerie - Passif	-34,7	-56,5	-94,5	566,0	-0,1	18,0
TOTAL PASSIF	4,3	5,0	13,7	-2,5	11,7	5,3



RATIOS	2015	2016	2017	2018	2018 IFRS	2019 IFRS
Rentabilité						
Marge de profit (RN/CA) en %	12,1	15,6	19,4	16,3	16,9	12,4
Rotation des actifs (CA/TA) en %	64,1	62,7	58,7	59,3	50,0	46,9
Levier financier (TA/FP) en %	246,2	248,5	247,6	231,5	241,8	265,0
Retour sur fonds propres (RN/FP) en %	19,1	24,3	28,3	22,3	20,4	15,4
ROA (RN/TA) en %	7,7	9,8	11,4	9,6	8,5	5,8
Charges d'exploitation/Produits d'exploitation en %	94,4	92,4	90,2	95,0	95,1	93,9
Liquidité						
Ratio de liquidité générale (AC/PC) en %	109,4	95,5	95,2	100,6	102,8	98,3
Ratio de liquidité de l'actif (AC/TA) en %	52,5	49,6	51,1	50,3	51,3	46,7
Couverture des stocks (en jours d'achats)	70,6	80,9	98,2	92,6	N/A	N/A
Rotation des stocks (en nombre de fois / an)	45,1	44,1	37,0	39,7	60,6	60,2
Délais clients (en jours de CA) (3)	239,3	230,6	252,9	247,2	168,8	161,7
Délais fournisseurs (en jours de CA) (3)	83,1	86,6	101,4	107,9	284,3	122,2
Flexibilité financière						
Gearing (Dettes financières+trésorerie passif)/FP en %	28,0	19,5	14,8	15,6	22,2	40,4
Couverture des charges d'intérêt (EBE/intérêts financiers)	11,5	12,1	24,0	13,7	11,9	6,4
(Dettes financières+trésorerie passif)/EBE en %	1,3	0,9	0,6	1,0	1,9	2,3

Notes

(1) FCF = CAF +/- Variation de BFR - Investissements, ce sont les flux opérationnel libres de tout engagement opérationnel

(2) Dette financière nette = Dette financière + trésorerie passif - trésorerie actif

(3) Taux de TVA utilisé 20%

CAF = Capacité d'auto-financement

RN = Résultat net

CA = Chiffre d'affaires

TA = Total actif

FP = Fonds propres

AC = Actif circulant

PC = Passif circulant

W A R A



© 2021 Emerging Markets Rating (EMR) & West Africa Rating Agency (WARA). Tous droits réservés. WARA est une Agence de Notation de PUEMOA agréée par le CREPMF.

La notation de crédit est une opinion sur la capacité et la volonté d'un émetteur à faire face au remboursement de ses obligations financières, et non une quelconque appréciation de la valeur des actions de cet émetteur. Il est rappelé qu'il peut être risqué pour un investisseur de fonder sa décision d'investissement sur la seule notation de crédit.

La compréhension des méthodologies et échelles propres à WARA est essentielle pour mesurer la portée des opinions présentées dans les rapports. Il est vivement recommandé aux lecteurs des rapports de se rapprocher de WARA aux fins d'en obtenir copie.

Toutes les informations contenues dans nos rapports ont été obtenues à partir de sources considérées comme fiables. Cependant, étant donné la possibilité d'erreurs humaines ou d'autres aléas, toute information est présentée « en l'état » et sans aucune garantie que ce soit. WARA met tous les moyens à sa disposition pour vérifier la qualité de l'information utilisée pour délivrer une notation. WARA n'étant pas un réviseur de comptes, aucune garantie d'exhaustivité ne peut être fournie. En aucun cas WARA ne pourrait être tenu responsable et redevable à une personne ou une entité pour une quelconque perte réalisée suite à l'émission d'un de ses rapports ; chaque utilisateur de nos rapports est pleinement responsable de l'interprétation qu'il fera des opinions présentées. Ce rapport ne constitue en aucun cas un conseil de vendre, garder ou acheter un quelconque titre de créance.